



ประกาศองค์การบริหารส่วนตำบลบางคนที่

เรื่อง การกำหนดโครงสร้างส่วนราชการและระดับตำแหน่งขององค์การบริหารส่วนตำบลบางคนที่

.....

ด้วยคณะกรรมการกลางพนักงานส่วนตำบลได้ประกาศเปลี่ยนแปลงโครงสร้างส่วนราชการและระดับตำแหน่งของพนักงานส่วนตำบลจากเดิมให้เป็นไปตามขนาดขององค์การบริหารส่วนตำบล คือ ขนาดเล็ก ขนาดกลาง และขนาดใหญ่ แก้ไขให้เป็นไปตามประเภทองค์การบริหารส่วนตำบล คือ ประเภทสามัญ ประเภทสามัญระดับสูง และประเภทพิเศษ ตามประกาศคณะกรรมการพนักงานส่วนตำบล เรื่อง มาตรฐานทั่วไปเกี่ยวกับโครงสร้างส่วนราชการ และระดับตำแหน่งขององค์การบริหารส่วนตำบล (ฉบับที่ ๒) พ.ศ. ๒๕๖๒

ฉะนั้น อาศัยความตามมาตรา ๑๕ ประกอบมาตรา ๒๕ วรรคเจ็ด แห่งพระราชบัญญัติระเบียบบริหารงานบุคคลส่วนท้องถิ่น พ.ศ. ๒๕๔๒ และมติคณะกรรมการพนักงานส่วนตำบลจังหวัดสมุทรสงคราม ในการประชุมครั้งที่ ๔/๒๕๖๓ เมื่อวันที่ ๒๙ เมษายน ๒๕๖๓ กำหนดให้องค์การบริหารส่วนตำบลบางคนที่ (ขนาดกลาง) เป็นองค์การบริหารส่วนตำบลประเภทสามัญ และได้จัดทำโครงสร้างส่วนราชการและระดับตำแหน่งพนักงานส่วนตำบลในแผนอัตรากำลัง ๓ ปี เป็นไปตามเงื่อนไขของประเภทองค์การบริหารส่วนตำบลประเภทสามัญแล้ว

ประกาศ ณ วันที่ ๔ เดือน พฤษภาคม พ.ศ. ๒๕๖๓

(นางสาวเรณู เล็กนิมิตร)

นายกองค์การบริหารส่วนตำบลบางคนที่

## โครงสร้างการกำหนดส่วนราชการ

### โครงสร้าง

จากการที่องค์การบริหารส่วนตำบลบางคนที ได้กำหนดภารกิจหลักและภารกิจรองที่จะดำเนินการดังกล่าว จึงกำหนดตำแหน่งภายในส่วนราชการองค์การบริหารส่วนตำบลบางคนทีเพื่อรองรับภารกิจที่เพิ่มขึ้น ดังนี้

โครงสร้างตามแผนอัตรากำลังปัจจุบัน	โครงสร้างตามแผนอัตรากำลังใหม่	หมายเหตุ
<p><b>๑. สำนักปลัด อบต.</b></p> <p><b>๑.๑ งานบริหารทั่วไป</b></p> <ul style="list-style-type: none"><li>- งานสารบรรณ</li><li>- งานอำนวยความสะดวกและข้อมูลข่าวสาร</li><li>- งานบริหารงานบุคคล</li><li>- งานเลือกตั้งและทะเบียนข้อมูล</li><li>- งานตรวจสอบภายใน</li><li>- งานประชุมสภา อบต.</li></ul> <p><b>๑.๒ งานนโยบายและแผน</b></p> <ul style="list-style-type: none"><li>- งานนโยบายและแผนงานวิชาการ</li><li>- งานข้อมูลและประชาสัมพันธ์</li><li>- งานสารสนเทศและระบบคอมพิวเตอร์</li><li>- งานงบประมาณ</li></ul> <p><b>๑.๓ งานกฎหมายและคดี</b></p> <ul style="list-style-type: none"><li>- งานกฎหมายและนิติกรรม</li><li>- งานการดำเนินการทางคดีและศาลปกครอง</li><li>- งานร้องเรียนร้องทุกข์และอุทธรณ์</li><li>- งานข้อบัญญัติ อบต.</li></ul> <p><b>๑.๔ งานป้องกันและบรรเทาสาธารณภัย</b></p> <ul style="list-style-type: none"><li>- งานอำนวยความสะดวกสาธารณสุข</li><li>- งานป้องกัน</li><li>- งานกู้ภัย</li><li>- งานช่วยเหลือและฟื้นฟู</li></ul> <p><b>๑.๕ งานพัฒนาชุมชนและส่งเสริมการท่องเที่ยว</b></p> <ul style="list-style-type: none"><li>- งานการพัฒนาชุมชน</li><li>- งานส่งเสริมการท่องเที่ยว</li><li>- งานพัฒนากลุ่มอาชีพและส่งเสริมรายได้</li><li>- งานประชาสัมพันธ์</li></ul>	<p><b>๑. สำนักปลัด อบต.</b></p> <p><b>๑.๑ งานบริหารทั่วไป</b></p> <ul style="list-style-type: none"><li>- งานสารบรรณ</li><li>- งานอำนวยความสะดวกและข้อมูลข่าวสาร</li><li>- งานบริหารงานบุคคล</li><li>- งานเลือกตั้งและทะเบียนข้อมูล</li><li>- งานตรวจสอบภายใน</li><li>- งานประชุมสภา อบต.</li></ul> <p><b>๑.๒ งานนโยบายและแผน</b></p> <ul style="list-style-type: none"><li>- งานนโยบายและแผนงานวิชาการ</li><li>- งานข้อมูลและประชาสัมพันธ์</li><li>- งานสารสนเทศและระบบคอมพิวเตอร์</li><li>- งานงบประมาณ</li></ul> <p><b>๑.๓ งานกฎหมายและคดี</b></p> <ul style="list-style-type: none"><li>- งานกฎหมายและนิติกรรม</li><li>- งานการดำเนินการทางคดีและศาลปกครอง</li><li>- งานร้องเรียนร้องทุกข์และอุทธรณ์</li><li>- งานข้อบัญญัติ อบต.</li></ul> <p><b>๑.๔ งานป้องกันและบรรเทาสาธารณภัย</b></p> <ul style="list-style-type: none"><li>- งานอำนวยความสะดวกสาธารณสุข</li><li>- งานป้องกัน</li><li>- งานกู้ภัย</li><li>- งานช่วยเหลือและฟื้นฟู</li></ul> <p><b>๑.๕ งานพัฒนาชุมชนและส่งเสริมการท่องเที่ยว</b></p> <ul style="list-style-type: none"><li>- งานการพัฒนาชุมชน</li><li>- งานส่งเสริมการท่องเที่ยว</li><li>- งานพัฒนากลุ่มอาชีพและส่งเสริมรายได้</li><li>- งานประชาสัมพันธ์</li></ul>	

โครงสร้างตามแผนอัตรากำลังปัจจุบัน	โครงสร้างตามแผนอัตรากำลังใหม่	หมายเหตุ
<p><b>๒. กองคลัง</b></p> <p><b>๒.๑ งานการเงิน</b></p> <ul style="list-style-type: none"> <li>- งานการรับ เงิน – จ่ายเงิน</li> <li>- งานการจัดทำฎีกาเบิกจ่ายเงิน</li> <li>- งานเก็บรักษาเงิน</li> </ul> <p><b>๒.๒ งานบัญชี</b></p> <ul style="list-style-type: none"> <li>- งานการบัญชี</li> <li>- งานทะเบียนการคุมเบิกจ่ายเงิน</li> <li>- งานงบการเงินและงบทดลอง</li> <li>- งานแสดงฐานะทางการเงิน</li> </ul> <p><b>๒.๓ งานพัฒนาและจัดเก็บรายได้</b></p> <ul style="list-style-type: none"> <li>- งานภาษีอากร ค่าธรรมเนียมและค่าเช่า</li> <li>- งานพัฒนารายได้</li> <li>- งานควบคุมกิจการค้าและค่าปรับ</li> <li>- งานทะเบียนควบคุมและเร่งรัดรายได้</li> </ul> <p><b>๒.๔ งานทะเบียนทรัพย์สินและพัสดุ</b></p> <ul style="list-style-type: none"> <li>- งานทะเบียนทรัพย์สินและแผนที่ภาษี</li> <li>- งานพัสดุ</li> <li>- งานจัดซื้อจัดจ้าง</li> <li>- งานทะเบียนเบิกจ่ายวัสดุครุภัณฑ์และรายงาน</li> <li>- งานทะเบียนเบิกจ่ายวัสดุ ครุภัณฑ์ และยานพาหนะ</li> </ul>	<p><b>๒. กองคลัง</b></p> <p><b>๒.๑ งานการเงิน</b></p> <ul style="list-style-type: none"> <li>- งานการรับ เงิน – จ่ายเงิน</li> <li>- งานการจัดทำฎีกาเบิกจ่ายเงิน</li> <li>- งานเก็บรักษาเงิน</li> </ul> <p><b>๒.๒ งานบัญชี</b></p> <ul style="list-style-type: none"> <li>- งานการบัญชี</li> <li>- งานทะเบียนการคุมเบิกจ่ายเงิน</li> <li>- งานงบการเงินและงบทดลอง</li> <li>- งานแสดงฐานะทางการเงิน</li> </ul> <p><b>๒.๓ งานพัฒนาและจัดเก็บรายได้</b></p> <ul style="list-style-type: none"> <li>- งานภาษีอากร ค่าธรรมเนียมและค่าเช่า</li> <li>- งานพัฒนารายได้</li> <li>- งานควบคุมกิจการค้าและค่าปรับ</li> <li>- งานทะเบียนควบคุมและเร่งรัดรายได้</li> </ul> <p><b>๒.๔ งานทะเบียนทรัพย์สินและพัสดุ</b></p> <ul style="list-style-type: none"> <li>- งานทะเบียนทรัพย์สินและแผนที่ภาษี</li> <li>- งานพัสดุ</li> <li>- งานจัดซื้อจัดจ้าง</li> <li>- งานทะเบียนเบิกจ่ายวัสดุครุภัณฑ์และรายงาน</li> <li>- งานทะเบียนเบิกจ่ายวัสดุ ครุภัณฑ์ และยานพาหนะ</li> </ul>	



โครงสร้างตามแผนอัตรากำลังปัจจุบัน	โครงสร้างตามแผนอัตรากำลังใหม่	หมายเหตุ
<p>๓. กองช่าง</p> <p><u>๓.๑ งานก่อสร้าง</u></p> <ul style="list-style-type: none"> <li>- งานก่อสร้างและบูรณะถนน</li> <li>- งานก่อสร้างสะพาน เขื่อน</li> <li>- งานระบบข้อมูลและแผนที่เส้นทางคมนาคม</li> <li>- งานบำรุงรักษาเครื่องจักรและยานพาหนะ</li> </ul> <p><u>๓.๒ งานออกแบบและควบคุมอาคาร</u></p> <ul style="list-style-type: none"> <li>- งานสถาปัตยกรรมและมัณฑนศิลป์</li> <li>- งานวิศวกรรมโยธา วิศวกรรมสถาน</li> <li>- งานประเมินราคา</li> <li>- งานควบคุมการก่อสร้างอาคาร</li> <li>- งานบริการข้อมูลและหลักเกณฑ์งานออกแบบและผังเมือง</li> </ul> <p><u>๓.๓ งานประสานสาธารณูปโภค</u></p> <ul style="list-style-type: none"> <li>- งานประสานกิจการประปา</li> <li>- งานไฟฟ้าสาธารณะ</li> <li>- งานระบายน้ำ</li> </ul> <p><u>๓.๔ งานผังเมือง</u></p> <ul style="list-style-type: none"> <li>- งานสำรวจและแผนที่</li> <li>- งานวางผังพัฒนาเมือง</li> <li>- งานควบคุมทางผังเมือง</li> </ul>	<p>๓. กองช่าง</p> <p><u>๓.๑ งานก่อสร้าง</u></p> <ul style="list-style-type: none"> <li>- งานก่อสร้างและบูรณะถนน</li> <li>- งานก่อสร้างสะพาน เขื่อน</li> <li>- งานระบบข้อมูลและแผนที่เส้นทางคมนาคม</li> <li>- งานบำรุงรักษาเครื่องจักรและยานพาหนะ</li> </ul> <p><u>๓.๒ งานออกแบบและควบคุมอาคาร</u></p> <ul style="list-style-type: none"> <li>- งานสถาปัตยกรรมและมัณฑนศิลป์</li> <li>- งานวิศวกรรมโยธา วิศวกรรมสถาน</li> <li>- งานประเมินราคา</li> <li>- งานควบคุมการก่อสร้างอาคาร</li> <li>- งานบริการข้อมูลและหลักเกณฑ์งานออกแบบและผังเมือง</li> </ul> <p><u>๓.๓ งานประสานสาธารณูปโภค</u></p> <ul style="list-style-type: none"> <li>- งานประสานกิจการประปา</li> <li>- งานไฟฟ้าสาธารณะ</li> <li>- งานระบายน้ำ</li> </ul> <p><u>๓.๔ งานผังเมือง</u></p> <ul style="list-style-type: none"> <li>- งานสำรวจและแผนที่</li> <li>- งานวางผังพัฒนาเมือง</li> <li>- งานควบคุมทางผังเมือง</li> </ul>	

โครงสร้างตามแผนอัตรากำลังปัจจุบัน	โครงสร้างตามแผนอัตรากำลังใหม่	หมายเหตุ
<p><b>๔. กองสาธารณสุข และสิ่งแวดล้อม</b></p> <p><b>๔.๑ งานบริหารสาธารณสุข</b></p> <ul style="list-style-type: none"> <li>- งานสุขาภิบาลทั่วไป</li> <li>- งานสุขาภิบาลอาหารและสถานประกอบการ</li> <li>- งานส่งเสริมสุขภาพและสาธารณสุข</li> <li>- งานอนามัยชุมชน</li> <li>- งานสุขศึกษาและควบคุมโรคติดต่อ</li> <li>- งานสาธารณสุขมูลฐาน</li> <li>- งานป้องกันยาเสพติด</li> <li>- งานอนามัยและสิ่งแวดล้อม</li> </ul> <p><b>๔.๒ งานสิ่งแวดล้อม</b></p> <ul style="list-style-type: none"> <li>- งานควบคุมและจัดการคุณภาพสิ่งแวดล้อม</li> <li>- งานกำจัดขยะและน้ำเสีย</li> <li>- งานรักษาความสะอาด</li> <li>- งานควบคุมมลพิษ</li> </ul>	<p><b>๔. กองสาธารณสุข และสิ่งแวดล้อม</b></p> <p><b>๔.๑ งานบริหารสาธารณสุข</b></p> <ul style="list-style-type: none"> <li>- งานสุขาภิบาลทั่วไป</li> <li>- งานสุขาภิบาลอาหารและสถานประกอบการ</li> <li>- งานส่งเสริมสุขภาพและสาธารณสุข</li> <li>- งานอนามัยชุมชน</li> <li>- งานสุขศึกษาและควบคุมโรคติดต่อ</li> <li>- งานสาธารณสุขมูลฐาน</li> <li>- งานป้องกันยาเสพติด</li> <li>- งานอนามัยและสิ่งแวดล้อม</li> </ul> <p><b>๔.๒ งานสิ่งแวดล้อม</b></p> <ul style="list-style-type: none"> <li>- งานควบคุมและจัดการคุณภาพสิ่งแวดล้อม</li> <li>- งานกำจัดขยะและน้ำเสีย</li> <li>- งานรักษาความสะอาด</li> <li>- งานควบคุมมลพิษ</li> </ul>	
<p><b>๕. กองการศึกษา ศาสนาและวัฒนธรรม</b></p> <p><b>๕.๑ งานบริหารการศึกษา</b></p> <ul style="list-style-type: none"> <li>- งานจัดการศึกษา</li> <li>- งานวิชาการและส่งเสริมพัฒนาการ</li> <li>- งานประสานและสนับสนุนโรงเรียนประถม</li> <li>- งานกิจการเด็กและเยาวชน</li> <li>- งานศูนย์พัฒนาเด็กเล็ก</li> <li>- งานศูนย์การเรียนรู้ชุมชน</li> </ul> <p><b>๕.๒ งานศาสนา และวัฒนธรรม</b></p> <ul style="list-style-type: none"> <li>- งานรัฐพิธี</li> <li>- งานกิจการศาสนา</li> <li>- งานส่งเสริมศิลปวัฒนธรรม และประเพณี</li> </ul> <p><b>๕.๓ งานนันทนาการ</b></p> <ul style="list-style-type: none"> <li>- งานสันทนาการ</li> <li>- งานบริการชุมชน</li> </ul> <p><b>๕.๔ งานการกีฬา</b></p> <ul style="list-style-type: none"> <li>- งานส่งเสริมการออกกำลังกายและการกีฬา</li> </ul>	<p><b>๕. กองการศึกษา ศาสนาและวัฒนธรรม</b></p> <p><b>๕.๑ งานบริหารการศึกษา</b></p> <ul style="list-style-type: none"> <li>- งานจัดการศึกษา</li> <li>- งานวิชาการและส่งเสริมพัฒนาการ</li> <li>- งานประสานและสนับสนุนโรงเรียนประถม</li> <li>- งานกิจการเด็กและเยาวชน</li> <li>- งานศูนย์พัฒนาเด็กเล็ก</li> <li>- งานศูนย์การเรียนรู้ชุมชน</li> </ul> <p><b>๕.๒ งานศาสนา และวัฒนธรรม</b></p> <ul style="list-style-type: none"> <li>- งานรัฐพิธี</li> <li>- งานกิจการศาสนา</li> <li>- งานส่งเสริมศิลปวัฒนธรรม และประเพณี</li> </ul> <p><b>๕.๓ งานนันทนาการ</b></p> <ul style="list-style-type: none"> <li>- งานสันทนาการ</li> <li>- งานบริการชุมชน</li> </ul> <p><b>๕.๔ งานการกีฬา</b></p> <ul style="list-style-type: none"> <li>- งานส่งเสริมการออกกำลังกายและการกีฬา</li> </ul>	

## ภารกิจของแต่ละส่วนงานตามโครงสร้างส่วนราชการ

### ๑) สำนักปลัด

#### ภารกิจหน้าที่ของสำนักปลัด

มีภาระหน้าที่เกี่ยวกับงานธุรการ งานสารบรรณ การจัดทำแผนพัฒนาตำบล การจัดทำร่างข้อบังคับ การจัดทำทะเบียนคณะผู้บริหาร สมาชิกสภา อบต. งานเลือกตั้ง การดำเนินการตามนโยบายของรัฐบาล แผนพัฒนาเศรษฐกิจและสังคม การให้คำปรึกษางานในหน้าที่และความรับผิดชอบ การปกครองบังคับบัญชาพนักงานส่วนตำบล ลูกจ้างและพนักงานจ้าง การบริหารงานบุคคลของ อบต. ทั้งหมด การดำเนินการเกี่ยวกับการอนุญาตต่าง ๆ และปฏิบัติหน้าที่อื่นที่เกี่ยวข้อง แบ่งส่วนราชการภายในออกเป็น ๕ งาน คือ

๑. งานบริหารงานทั่วไป
๒. งานนโยบายและแผน
๓. งานกฎหมายและคดี
๔. งานป้องกันและบรรเทาสาธารณภัย
๕. งานพัฒนาชุมชนและส่งเสริมการท่องเที่ยว

### ๒) กองคลัง

#### ภารกิจหน้าที่ของกองคลัง

มีภาระหน้าที่เกี่ยวกับการ จัดทำบัญชี และทะเบียนรับ - จ่ายเงินทุกประเภท งานเกี่ยวกับการเงิน การเบิกจ่ายเงิน การเก็บรักษาเงิน การนำส่งเงิน การฝากเงิน การตรวจเงิน อบต. รวบรวมสถิติ เงินได้ประเภทต่าง ๆ การเปิดตัดปี การขยายเวลาเบิกจ่ายงบประมาณ การหักภาษีและนำส่งรายงานเงินคงเหลือประจำวัน การรับและจ่ายขาดเงินสะสมของ อบต. การยืมเงินทรองราชการ การจัดทำผลประโยชน์จากสิ่งก่อสร้างและทรัพย์สินขององค์การบริหารส่วนตำบล ตรวจสอบงานของจังหวัดและสำนักงานตรวจเงินแผ่นดิน การเร่งรัดใบสำคัญและเงินยืมค้างชำระการจัดเก็บภาษี การประเมินภาษี การเร่งรัดจัดเก็บรายได้ การพัฒนารายได้ การออกใบอนุญาตและค่าธรรมเนียมต่าง ๆ และปฏิบัติหน้าที่อื่นที่เกี่ยวข้อง แบ่งส่วนราชการภายในออกเป็น ๔ งาน คือ

๑. งานการเงิน
๒. งานบัญชี
๓. งานพัฒนาและจัดเก็บรายได้
๔. งานทะเบียนทรัพย์สินและพัสดุ

### ๓) กองช่าง

#### ภารกิจหน้าที่ของกองช่าง

มีภาระหน้าที่เกี่ยวกับการสำรวจออกแบบและจัดทำโครงการใช้จ่ายเงินของ อบต. การอนุมัติเพื่อดำเนินการตามโครงการที่ตั้งจ่ายจากเงินรายได้ของ อบต. งานบำรุง ซ่อมและจัดทำทะเบียนสิ่งก่อสร้างที่อยู่ในความรับผิดชอบของ อบต. การให้คำแนะนำปรึกษาเกี่ยวกับการจัดทำโครงการและการออกแบบก่อสร้างแก่ อบต. และหน่วยงานอื่นที่เกี่ยวข้อง งานควบคุมอาคาร การดูแล ควบคุม ปรึกษา ซ่อมแซมวัสดุครุภัณฑ์ และปฏิบัติหน้าที่อื่นที่เกี่ยวข้อง แบ่งส่วนราชการภายในออกเป็น ๔ งานคือ



๑. งานก่อสร้าง
๒. งานออกแบบและควบคุมอาคาร
๓. งานประสานสาธารณูปโภค
๔. งานผังเมือง

๔) กองสาธารณสุขและสิ่งแวดล้อม

ภารกิจหน้าที่ของกองสาธารณสุขและสิ่งแวดล้อม

มีภาระหน้าที่เกี่ยวกับ การรักษาความสะอาดของถนน ทางน้ำ ทางเดินและที่สาธารณะ การกำจัดขยะมูลฝอยและสิ่งปฏิกูล น้ำเสีย การควบคุมและป้องกันโรคติดต่อและการระงับโรคติดต่อ การดำเนินการด้านอาชีวอนามัย การดำเนินการด้านสาธารณสุขมูลฐาน ตรวจสอบใบอนุญาต การดำเนินกิจกรรมตามพระราชบัญญัติการสาธารณสุข พ.ศ.๒๕๓๕ งานรักษาความสะอาดและงานอื่นที่เกี่ยวข้องหรือได้รับมอบหมาย แบ่งส่วนราชการภายในออกเป็น ๒ งาน

๑. งานบริหารสาธารณสุข
๒. งานสิ่งแวดล้อม

๕) กองการศึกษา ศาสนา และวัฒนธรรม

ภารกิจหน้าที่ของกองการศึกษา ศาสนา และวัฒนธรรม

มีภาระหน้าที่เกี่ยวกับ การปฏิบัติงานทางการศึกษาเกี่ยวกับการวิเคราะห์วิจัยและพัฒนา หลักสูตรการแนะแนว การวัดผล ประเมินผล การพัฒนาตำราเรียน การวางแผนการศึกษาของมาตรฐาน สถานศึกษาการจัดบริการส่งเสริมการศึกษา การใช้เทคโนโลยีทางการศึกษา การเสนอแนะเกี่ยวกับการศึกษา ส่งเสริมการวิจัย การวางโครงการ สํารวจ เก็บ รวบรวมข้อมูล สถิติการศึกษา เพื่อนำไปประกอบการพิจารณา กำหนดนโยบาย แผนงานและแนวทางการปฏิบัติในการจัดการศึกษา การเผยแพร่การศึกษาและปฏิบัติหน้าที่อื่นที่เกี่ยวข้อง แบ่งส่วนราชการภายในออกเป็น ๔ งาน

๑. งานบริหารการศึกษา
๒. งานศาสนา และวัฒนธรรม
๓. งานนันทนาการ
๔. งานการศึกษา

## การวิเคราะห์การกำหนดตำแหน่ง

องค์การบริหารส่วนตำบลบางคนที่ได้วิเคราะห์การกำหนดตำแหน่งจากภารกิจที่จะดำเนินการในแต่ละส่วนราชการในระยะเวลา ๓ ปีข้างหน้า ซึ่งเป็นการสะท้อนให้เห็นว่าปริมาณงานในแต่ละส่วนราชการมีเท่าใด เพื่อนำมาวิเคราะห์ว่าจะใช้ตำแหน่งประเภทใด สายงานใด จำนวนเท่าใด ในส่วนราชการนั้น จึงจะเหมาะสมกับภารกิจ ปริมาณงาน เพื่อให้คุ้มค่าต่อการใช้จ่ายงบประมาณขององค์การบริหารส่วนตำบลบางคนที่ และเพื่อให้การบริหารงานขององค์การบริหารส่วนตำบลบางคนที่ เป็นไปอย่างมีประสิทธิภาพ ประสิทธิผล โดยนำผลการวิเคราะห์ตำแหน่งมาบันทึกข้อมูลลงในกรอบอัตรากำลัง ๓ ปี ดังนี้

กรอบอัตรากำลัง ๓ ปี พ.ศ. ๒๕๖๑ - ๒๕๖๓ (ฉบับปรับปรุง ครั้งที่ ๑/๒๕๖๑)

องค์การบริหารส่วนตำบลบางคนที่ อำเภอบางคนที่ จังหวัดสมุทรสงคราม

ส่วนราชการ	กรอบอัตรากำลังเดิม	กรอบอัตรากำลังใหม่			เพิ่ม / ลด			หมายเหตุ
		๒๕๖๑	๒๕๖๒	๒๕๖๓	๒๕๖๑	๒๕๖๒	๒๕๖๓	
● บริหารงานท้องถิ่น ระดับกลาง (ปลัด อบต.)	๑	๑	๑	๑	-	-	-	
นักบริหารงานท้องถิ่น ระดับต้น (รองปลัด อบต.)	๑	๑	๑	๑	-	-	-	
<b>สำนักปลัด อบต.</b>								
นักบริหารงานทั่วไป ระดับต้น (หัวหน้าสำนักงานปลัดฯ)	๑	๑	๑	๑	-	-	-	
นักวิเคราะห์นโยบายและแผน ปก./ชก.	๑	๑	๑	๑	-	-	-	
นิติกร ปก./ชก.	๑	๑	๑	๑	-	-	-	
นักทรัพยากรบุคคล ปก./ชก.	๑	๑	๑	๑	-	-	-	
เจ้าพนักงานธุรการ ปง./ชง.	๑	๑	๑	๑	-	-	-	
<b>ลูกจ้างประจำ</b>								
นักพัฒนาชุมชน	๑	๑	๑	๑	-	-	-	
<b>พนักงานจ้าง</b>								
ผู้ช่วยนักวิเคราะห์นโยบายและแผน	๑	๑	๑	๑	-	-	-	
ผู้ช่วยเจ้าพนักงานธุรการ	๑	๑	๑	๑	-	-	-	
พนักงานขับรถยนต์	๑	๑	๑	๑	-	-	-	
คนงานทั่วไป	๑	๑	๑	๑	-	-	-	
<b>กองคลัง</b>								
นักบริหารงานการคลัง ระดับต้น (ผู้อำนวยการกองคลัง)	๑	๑	๑	๑	-	-	-	
นักวิชาการเงินและบัญชี ปก./ชก.	๑	๑	๑	๑	-	-	-	
นักวิชาการพัสดุ ปก./ชก.	๑	๑	๑	๑	-	-	-	
เจ้าพนักงานจัดเก็บรายได้ ชง.	๑	๑	๑	๑	-	-	-	
<b>พนักงานจ้าง</b>								
ผู้ช่วยเจ้าหน้าที่จัดเก็บรายได้	๑	๑	๑	๑	-	-	-	
ผู้ช่วยเจ้าพนักงานการเงินและบัญชี	๑	๑	๑	๑	-	-	-	



ส่วนราชการ	กรอบอัตรากำลังเดิม	กรอบอัตรากำลังใหม่			เพิ่ม / ลด			หมายเหตุ
		๒๕๖๑	๒๕๖๒	๒๕๖๓	๒๕๖๑	๒๕๖๒	๒๕๖๓	
<b>กองช่าง</b>								
นักบริหารงานช่าง ระดับต้น (ผู้อำนวยการกองช่าง)	๑	๑	๑	๑	-	-	-	
นายช่างโยธา ปง./ชง.	๑	๑	๑	๑	-	-	-	
นายช่างโยธา ปง./ชง.	๑	๑	๑	๑	-	-	-	
<b>พนักงานจ้าง</b>								
ผู้ช่วยช่างโยธา	๑	๑	๑	๑	-	-	-	
ผู้ช่วยเจ้าหน้าที่การประปา	๑	๑	๑	๑	-	-	-	
<b>กองสาธารณสุขฯ</b>								
นักบริหารงานสาธารณสุขและ สิ่งแวดล้อม ระดับต้น (ผู้อำนวยการกองสาธารณสุขฯ)	๑	๑	๑	๑	-	-	-	ผอ.กองช่าง รักษาราชการแทน ผอ.กองฯ
<b>กองการศึกษาฯ</b>								
นักบริหารงานการศึกษา ระดับต้น (ผู้อำนวยการกองการศึกษา)	๑	๑	๑	๑	-	-	-	ผอ.กองคลัง รักษาราชการแทน ผอ.กองฯ
ครูผู้ดูแลเด็ก	๑	๑	๑	๑	-	-	-	จะได้รับ ตำแหน่งที่ ต่อเมื่อได้รับ อนุมัติจาก ก. กลาง
ครู	๑	๑	๑	๑	-	-	-	
<b>พนักงานจ้าง</b>								
ผู้ช่วยครูดูแลเด็กอนุบาลและปฐมวัย	๑	๑	๑	๑	-	-	-	
ผู้ช่วยเจ้าพนักงานธุรการ	๑	๑	๑	๑	-	-	-	
รวม	๒๙	๒๙	๒๙	๒๙	-	-	-	

๔. ภาวะค่าใช้จ่ายเกี่ยวกับเงินเดือนและประโยชน์ตอบแทนอื่น

การวิเคราะห์การกำหนดอัตราค่าจ้างของพนักงานส่วนตำบล องค์การบริหารส่วนตำบลบางคนที่

ที่	ชื่อสายงาน	ระดับตำแหน่ง	จำนวนทั้งหมด	จำนวนที่มีอยู่ปัจจุบัน			อัตราตำแหน่งที่คาดว่าจะต้องใช้ในช่วงระยะ ๓ ปีข้างหน้า			อัตรากำลังคนเพิ่ม/ลด			ภาวะค่าใช้จ่ายที่เพิ่มขึ้น(๒)			ค่าใช้จ่ายรวม(๓)			หมายเหตุ
				จำนวน(คน)	เงินเดือน(๑)		๒๕๖๑	๒๕๖๒	๒๕๖๓	๒๕๖๑	๒๕๖๒	๒๕๖๓	๒๕๖๑	๒๕๖๒	๒๕๖๓	๒๕๖๑	๒๕๖๒	๒๕๖๓	
๑	นักบริหารงานท้องถิ่น(ปลัด อบต.)	กลาง	๑	๑	๖๒๑,๙๖๐	๑	๑	๑	-	-	-	๑๖,๓๒๐	๑๖,๔๔๐	๑๖,๔๔๐	๖๓๘,๒๘๐	๖๕๔,๗๒๐	๖๗๑,๑๖๐		
๒	นักบริหารงานท้องถิ่น(รองปลัด อบต.)	ต้น	๑	๑	๓๖๕,๗๖๐	๑	๑	๑	-	-	-	๑๒,๖๐๐	๑๒,๙๖๐	๑๓,๓๒๐	๓๗๘,๓๖๐	๓๙๑,๓๒๐	๔๐๔,๖๔๐		
	ส่วนนักปลัด อบต.																		
๓	นักบริหารงานทั่วไป(หน.สป.)	ต้น	๑	-	-	๑	๑	๑	-	-	+๑	๑๒,๙๖๐	๑๓,๔๔๐	๖,๖๖๐	-	-	๒๐๓,๕๖๐	ว่าง	
๔	นักวิเคราะห์นโยบายและแผน	ปก.	๑	๑	๑๘๐,๗๒๐	๑	๑	๑	-	-	-	๙,๓๖๐	๙,๑๒๐	๘,๒๘๐	๑๙๐,๐๘๐	๑๙๙,๒๐๐	๒๐๗,๔๘๐		
๕	นิติกร	ปก.	๑	๑	๒๑๔,๕๖๐	๑	๑	๑	-	-	-	๙,๓๖๐	๗,๖๘๐	-	๒๒๓,๙๒๐	๒๒๒,๒๔๐			
๖	นักทรัพยากรบุคคล	ปก./ชก	๑	-	-	๑	๑	๑	-	-	+๑	-	-	๘,๒๘๐	-	-	๑๗๘,๐๘๐	ว่าง	
๗	เจ้าพนักงานธุรการ	ปง.	๑	๑	๑๕๙,๕๒๐	๑	๑	๑	-	-	-	๕,๔๐๐	๖,๑๒๐	๖,๐๐๐	๑๖๔,๘๒๐	๑๗๐,๙๔๐	๑๗๖,๙๔๐		
	ลูกจ้างประจำ																		
๘	นักพัฒนาชุมชน		๑	๑	๒๔๐,๔๘๐	๑	๑	๑				๗,๖๘๐	๙,๘๔๐	๘,๗๖๐	๒๔๘,๑๖๐	๒๕๘,๐๐๐	๒๖๖,๗๖๐		
	พนักงานจ้าง																		
๙	ผู้ช่วยนักวิเคราะห์นโยบายและแผน		๑	๑	๒๒๓,๓๒๐	๑	๑	๑	-	-	-	๙,๐๐๐	๙,๓๖๐	๙,๗๒๐	๒๓๒,๓๒๐	๒๔๑,๖๘๐	๒๕๑,๔๐๐		
๑๐	ผู้ช่วยเจ้าพนักงานธุรการ		๑	๑	๑๓๘,๓๖๐	๑	๑	๑	-	-	-	๕,๖๔๐	๕,๗๖๐	๖,๐๐๐	๑๔๔,๐๐๐	๑๔๙,๗๖๐	๑๕๕,๗๖๐		
๑๑	คนงานทั่วไป		๑	๑	๑๐๘,๐๐๐	๑	๑	๑	-	-	-	๐	๐	๐	๑๐๘,๐๐๐	๑๐๘,๐๐๐	๑๐๘,๐๐๐		
๑๒	พนักงานขับรถยนต์		๑	๑	๑๑๒,๘๐๐	๑	๑	๑	-	-	-	๔,๕๖๐	๔,๘๐๐	๔,๙๒๐	๑๑๗,๓๖๐	๑๒๒,๑๖๐	๑๒๗,๐๘๐		
	กองคลัง																		
๑๓	นักบริหารงานการคลัง	ต้น	๑	๑	๔๐๔,๖๔๐	๑	๑	๑	-	-	-	๑๓,๔๔๐	๑๓,๓๒๐	๑๓,๓๒๐	๔๑๘,๐๘๐	๔๓๑,๔๐๐	๔๔๔,๗๒๐		
๑๔	นักวิชาการเงินและบัญชี	ชก.	๑	๑	๓๑๑,๖๔๐	๑	๑	๑	-	-	-	๑๒,๑๒๐	๑๒,๖๐๐	๑๒,๙๖๐	๓๒๓,๗๖๐	๓๓๖,๓๖๐	๓๔๙,๓๒๐	ว่าง	
๑๕	นักวิชาการพัสดุ	ปก.	๑	๑	๑๘๕,๐๔๐	๑	๑	๑	-	-	-	๙,๖๐๐	๘,๖๔๐	๗,๕๖๐	๑๙๔,๖๔๐	๒๐๓,๒๘๐	๒๑๐,๘๔๐		
๑๖	เจ้าพนักงานจัดเก็บรายได้	ชง.	๑	๑	๒๙๑,๒๔๐	๑	๑	๑	-	-	-	๑๑,๐๔๐	๑๑,๑๖๐	๑๐,๙๒๐	๓๐๒,๒๘๐	๓๑๓,๔๔๐	๓๒๔,๓๖๐		
	พนักงานจ้าง																		
๑๗	ผู้ช่วยเจ้าพนักงานจัดเก็บรายได้		๑	๑	๑๒๓,๓๖๐	๑	๑	๑	-	-	-	๕,๐๔๐	๕,๑๖๐	๕,๔๐๐	๑๒๘,๔๐๐	๑๓๓,๕๖๐	๑๓๘,๙๖๐		
๑๘	ผู้ช่วยเจ้าพนักงานการเงินและบัญชี		๑	๑	๑๔๔,๒๔๐	๑	๑	๑	-	-	-	-	๕,๗๖๐	๕,๗๖๐	-	๑๕๐,๐๐๐	๑๕๐,๐๐๐		



๙. ภาวะค่าใช้จ่ายเกี่ยวกับเงินเดือนและประโยชน์ตอบแทนอื่น

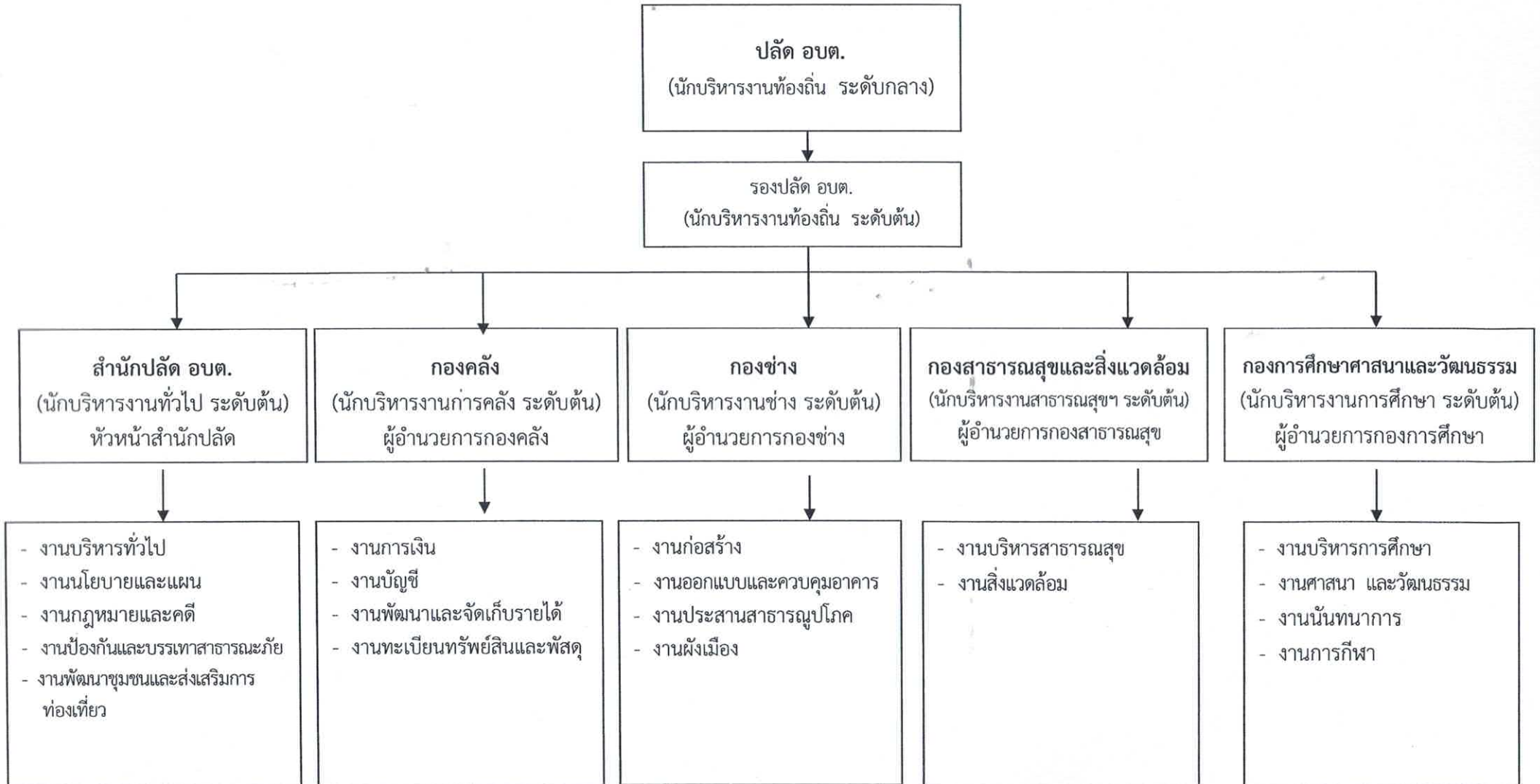
การวิเคราะห์การกำหนดอัตราค่าจ้างของพนักงานส่วนตำบล องค์การบริหารส่วนตำบลบางคนที

ที่	ชื่อสายงาน	ระดับตำแหน่ง	จำนวนทั้งหมด	จำนวนที่มีอยู่ปัจจุบัน			อัตราตำแหน่งที่คาดว่าจะต้องใช้ในช่วงระยะ ๓ ปีข้างหน้า			อัตรากำลังคนเพิ่ม/ลด			ภาวะค่าใช้จ่ายที่เพิ่มขึ้น(๒)			ค่าใช้จ่ายรวม(๓)			หมายเหตุ
				จำนวน(คน)	เงินเดือน(๑)	๒๕๖๑	๒๕๖๒	๒๕๖๓	๒๕๖๑	๒๕๖๒	๒๕๖๓	๒๕๖๑	๒๕๖๒	๒๕๖๓	๒๕๖๑	๒๕๖๒	๒๕๖๓		
๑	นักบริหารงานท้องถิ่น(ปลัด อบต.)	กลาง	๑	๑	๖๒๑,๙๖๐	๑	๑	๑	-	-	-	๒๖,๓๒๐	๒๖,๔๔๐	๒๖,๔๔๐	๖๓๘,๒๘๐	๖๕๔,๗๒๐	๖๗๑,๑๖๐		
๒	นักบริหารงานท้องถิ่น(รองปลัด อบต.)	ต้น	๑	๑	๓๖๕,๗๖๐	๑	๑	๑	-	-	-	๑๒,๖๐๐	๑๒,๙๖๐	๑๓,๓๒๐	๓๗๘,๓๖๐	๓๙๑,๓๒๐	๔๐๔,๖๔๐		
	ส่วนนักปลัด อบต.																		
๓	นักบริหารงานทั่วไป(หน.สป.)	ต้น	๑	-	-	๑	๑	๑	-	-	+๑	๑๒,๙๖๐	๑๓,๔๔๐	๖,๖๖๐	-	-	๒๐๓,๔๖๐	ว่าง	
๔	นักวิเคราะห์นโยบายและแผน	ปก.	๑	๑	๑๘๐,๗๒๐	๑	๑	๑	-	-	-	๙,๓๖๐	๙,๑๒๐	๘,๒๘๐	๑๙๐,๐๘๐	๑๙๙,๒๐๐	๒๐๗,๔๘๐		
๕	นิติกร	ปก.	๑	๑	๒๑๔,๕๖๐	๑	๑	๑	-	-	-	๙,๓๖๐	๙,๓๖๐	๗,๖๘๐	-	๒๒๓,๙๒๐	๒๒๒,๒๔๐		
๖	นักทรัพยากรบุคคล	ปก./ชก	๑	-	-	๑	๑	๑	-	-	-	-	-	๘,๒๘๐	-	-	๑๗๘,๐๘๐	ว่าง	
๗	เจ้าพนักงานธุรการ	ปง.	๑	๑	๑๕๙,๔๒๐	๑	๑	๑	-	-	-	๕,๔๐๐	๖,๑๒๐	๖,๐๐๐	๑๖๔,๘๒๐	๑๗๐,๙๔๐	๑๗๖,๙๔๐		
	ลูกจ้างประจำ																		
๘	นักพัฒนาชุมชน		๑	๑	๒๔๐,๔๘๐	๑	๑	๑				๗,๖๘๐	๙,๘๔๐	๘,๗๖๐	๒๔๘,๑๖๐	๒๕๘,๐๐๐	๒๖๖,๒๖๐		
	พนักงานจ้าง																		
๙	ผู้ช่วยนักวิเคราะห์นโยบายและแผน		๑	๑	๒๒๓,๓๒๐	๑	๑	๑	-	-	-	๙,๐๐๐	๙,๓๖๐	๙,๗๒๐	๒๓๒,๓๒๐	๒๔๑,๖๘๐	๒๕๑,๔๐๐		
๑๐	ผู้ช่วยเจ้าพนักงานธุรการ		๑	๑	๑๓๘,๓๖๐	๑	๑	๑	-	-	-	๕,๖๔๐	๕,๗๖๐	๖,๐๐๐	๑๔๔,๐๐๐	๑๔๙,๗๖๐	๑๕๕,๗๖๐		
๑๑	คนงานทั่วไป		๑	๑	๑๐๘,๐๐๐	๑	๑	๑	-	-	-	๐	๐	๐	๑๐๘,๐๐๐	๑๐๘,๐๐๐	๑๐๘,๐๐๐		
๑๒	พนักงานขับรถยนต์		๑	๑	๑๑๒,๘๐๐	๑	๑	๑	-	-	-	๔,๕๖๐	๔,๘๐๐	๔,๙๒๐	๑๑๗,๓๖๐	๑๒๒,๑๖๐	๑๒๗,๐๘๐		
	กองคลัง																		
๑๓	นักบริหารงานการคลัง	ต้น	๑	๑	๔๐๔,๖๔๐	๑	๑	๑	-	-	-	๑๓,๔๔๐	๑๓,๓๒๐	๑๓,๓๒๐	๔๑๘,๐๘๐	๔๓๑,๔๐๐	๔๔๔,๗๒๐		
๑๔	นักวิชาการเงินและบัญชี	ชก.	๑	๑	๓๑๑,๖๔๐	๑	๑	๑	-	-	-	๑๒,๑๒๐	๑๒,๖๐๐	๑๒,๙๖๐	๓๒๓,๗๖๐	๓๓๖,๓๖๐	๓๔๙,๓๒๐	ว่าง	
๑๕	นักวิชาการพัสดุ	ปก.	๑	๑	๑๘๕,๐๔๐	๑	๑	๑	-	-	-	๙,๖๐๐	๘,๖๔๐	๗,๕๖๐	๑๙๔,๖๔๐	๒๐๓,๒๘๐	๒๑๐,๘๔๐		
๑๖	เจ้าพนักงานจัดเก็บรายได้	ชง.	๑	๑	๒๙๑,๒๔๐	๑	๑	๑	-	-	-	๑๑,๐๔๐	๑๑,๑๖๐	๑๐,๙๒๐	๓๐๒,๒๘๐	๓๑๓,๔๔๐	๓๒๔,๓๖๐		
	พนักงานจ้าง																		
๑๗	ผู้ช่วยเจ้าพนักงานจัดเก็บรายได้		๑	๑	๑๒๓,๓๖๐	๑	๑	๑	-	-	-	๕,๐๔๐	๕,๑๖๐	๕,๔๐๐	๑๒๘,๔๐๐	๑๓๓,๕๖๐	๑๓๘,๙๖๐		
๑๘	ผู้ช่วยเจ้าพนักงานการเงินและบัญชี		๑	๑	๑๔๔,๒๔๐	๑	๑	๑	-	-	-	-	๕,๗๖๐	๕,๗๖๐	-	๑๕๐,๐๐๐	๑๕๐,๐๐๐		

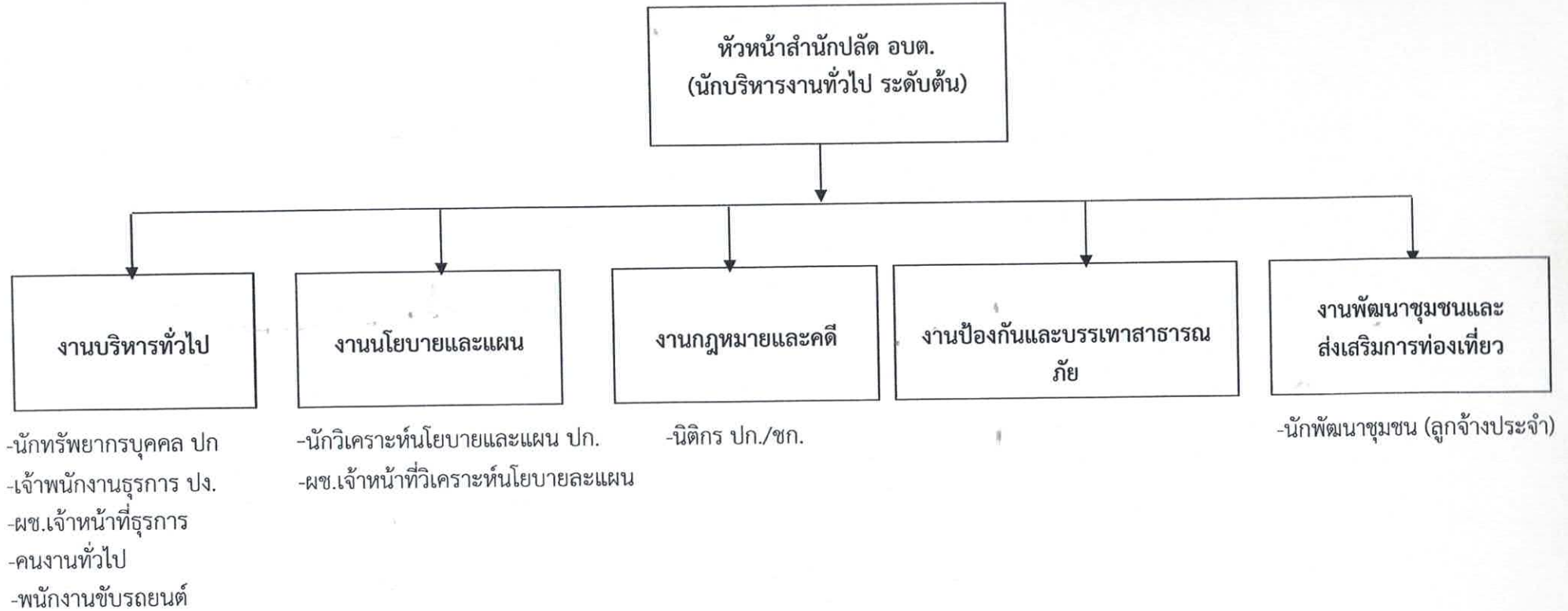


# ๑๐. แผนภูมิโครงสร้างการแบ่งส่วนราชการตามแผนอัตรากำลัง ๓ ปี

## โครงสร้างส่วนราชการ องค์การบริหารส่วนตำบลบางคนที

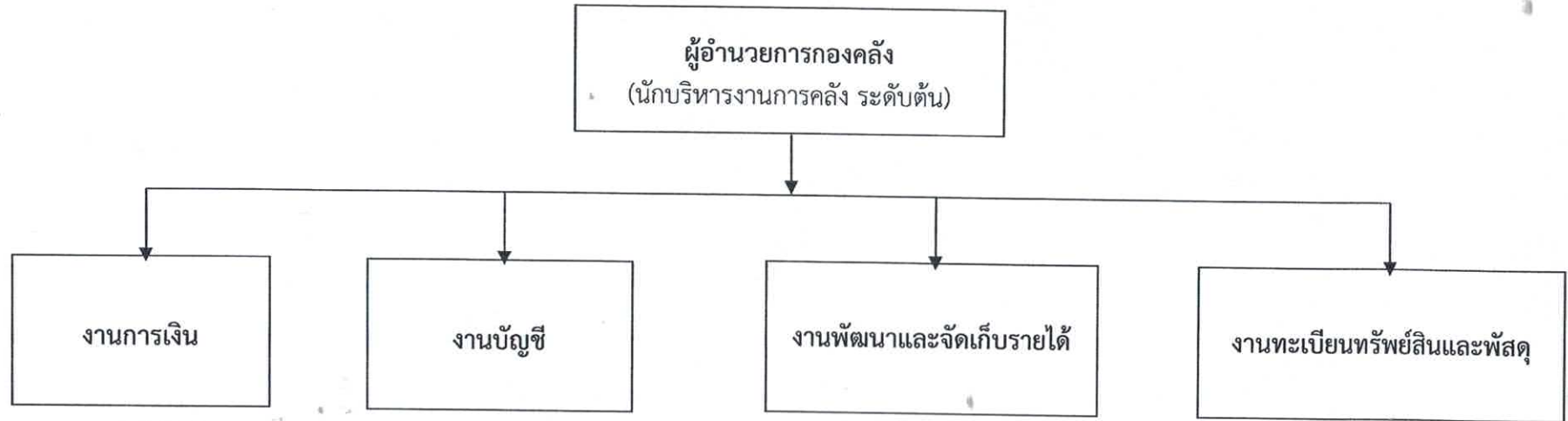


## โครงสร้างของสำนักปลัดองค์การบริหารส่วนตำบล



ระดับ	อำนาจการท้องถิ่น ระดับต้น	ชช	ชพ.	ชก.	ปก.	อส.	ชง.	ปง.	ลูกจ้างประจำ	พนักงานจ้าง ตามภารกิจ	พนักงานจ้าง ทั่วไป
จำนวน	๑	-	-	-	๒	-	-	๑	๑	๓	๑

# โครงสร้างของกองคลัง



-นักวิชาการเงินและบัญชี ชก.

-ผู้ช่วยเจ้าพนักงานการเงินและบัญชี

-เจ้าพนักงานจัดเก็บรายได้ ชง.

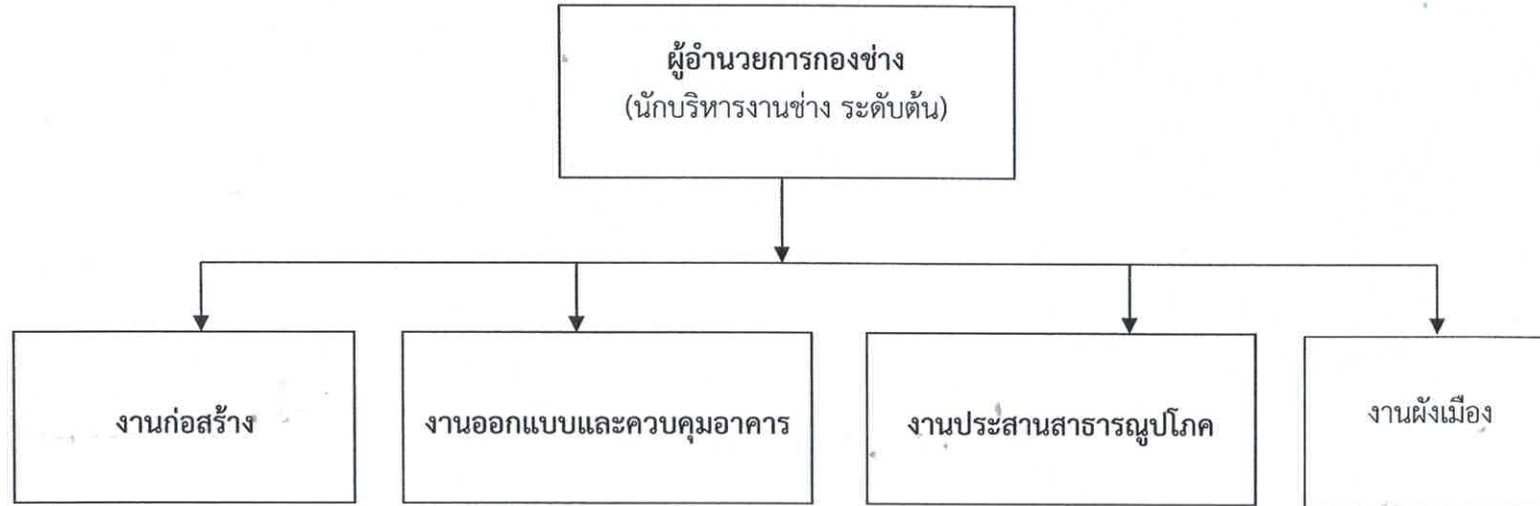
-ผู้ช่วยเจ้าหน้าที่จัดเก็บรายได้

-นักวิชาการพัสดุ ปก./ชก.

ระดับ	อำนาจการท้องถิ่น ระดับต้น	ชช	ชพ.	ชก.	ปก.	อส.	ชง.	ปง.	ลูกจ้างประจำ	พนักงานจ้าง ตามภารกิจ	พนักงานจ้าง ทั่วไป
จำนวน	๑	-	-	-	๑	-	๑	-	-	๒	-



## โครงสร้างของกองช่าง



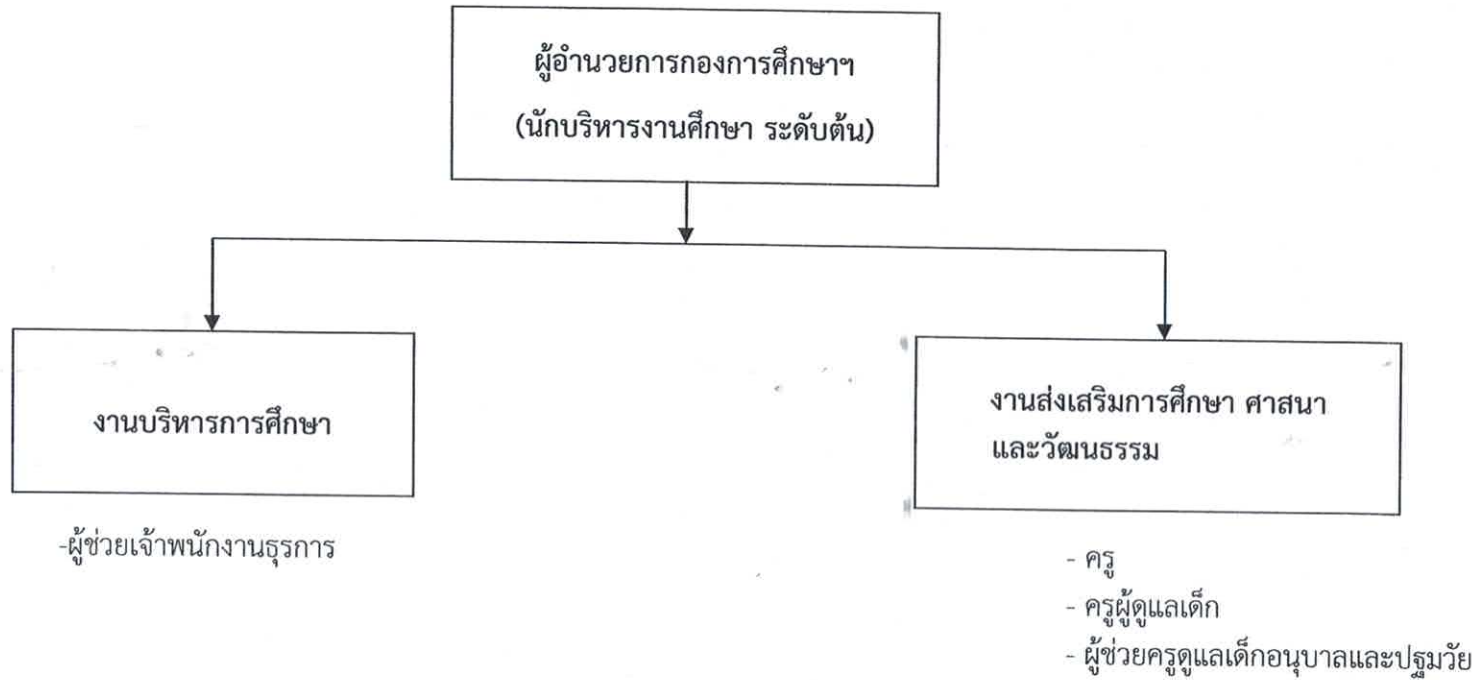
- นายช่างโยธา ปง. (๑)
- นายช่างโยธา ปง./ชง. (๑)
- ผู้ช่วยช่างโยธา

-ผู้ช่วยเจ้าหน้าที่การประปา

ระดับ	อำนาจการท้องถิ่น ระดับต้น	ชช	ชพ.	ชก.	ปก.	อส.	ชง.	ปง.	ลูกจ้างประจำ	พนักงานจ้าง ตามภารกิจ	พนักงานจ้าง ทั่วไป
จำนวน	๑	-	-	-	-	-	๑	๑	-	๒	-



## โครงสร้างของกองการศึกษาฯ และวัฒนธรรม



ระดับ	ผู้อำนวยการท้องถิ่น ระดับต้น	ชช	ชพ.	ชก.	ปก.	อส.	ชง.	ปง.	ลูกจ้างประจำ	พนักงานจ้าง ตามภารกิจ	พนักงานจ้าง ทั่วไป
จำนวน	๑	-	-	-	๑	-	-	-	-	๒	-



๑๑. บัญชีแสดงการจัดคนลงสู่ตำแหน่งและการกำหนดเลขที่ตำแหน่งในส่วนราชการ

ลำดับ ที่	ชื่อ - สกุล	คุณวุฒิ	กรอบอัตราเก่าเดิม			กรอบอัตราค่าใหม่			เงินเดือน			หมายเหตุ
			เลขที่ตำแหน่ง	ตำแหน่ง	ระดับ	เลขที่ตำแหน่ง	ตำแหน่ง	ระดับ	เงินเดือน	เงินประจำ ตำแหน่ง	เงินเพิ่มอื่น/เงิน ค่าตอบแทน	
๑.	นางสาวนวรรตน์ ผ่องพุทธ	ปริญญาโท	๖๐-๓-๐๐-๑๑๐๑-๐๐๑	นักบริหารงานท้องถิ่น (ปลัด อบต.)	กลาง	๖๐-๓-๐๐-๑๑๐๑-๐๐๑	นักบริหารงานท้องถิ่น (ปลัด อบต.)	กลาง	๔๕๓,๙๖๐ (๓๗,๘๓๐x๒๒)	๘๔,๐๐๐	๘๔,๐๐๐	๖๒๑,๙๖๐
๒.	นางสาวจิรัชญา กลีบงกล	ปริญญาโท	๖๐-๓-๐๐-๑๑๐๑-๐๐๒	นักบริหารงานท้องถิ่น (รองปลัด อบต.)	ต้น	๖๐-๓-๐๐-๑๑๐๑-๐๐๒	นักบริหารงานท้องถิ่น (รองปลัด อบต.)	ต้น	๓๒๓,๗๖๐	๔๒,๐๐๐	-	๓๖๕,๗๖๐
	สำนักปลัด อบต.											
๓.	-	ปริญญาโท	๖๐-๓-๐๑-๒๑๐๑-๐๐๑	นักบริหารงานทั่วไป	ต้น	๖๐-๓-๐๑-๒๑๐๑-๐๐๑	นักบริหารงานทั่วไป	ต้น	-	-	-	-
๔.	นางนันทิกานต์ ทองทวย	ปริญญาตรี	๖๐-๓-๐๑-๓๑๐๓-๐๐๑	นักวิเคราะห์นโยบายและแผน	ปก.	๖๐-๓-๐๑-๓๑๐๓-๐๐๑	นักวิเคราะห์นโยบายและแผน	ปก.	๑๐๘,๗๒๐	-	-	-
๕.	นายอดิศักดิ์ นาเลิศ	ปริญญาโท	๖๐-๓-๐๑-๓๑๐๕-๐๐๑	นิติกร	ปก.	๖๐-๓-๐๑-๓๑๐๕-๐๐๑	นิติกร	ปก.	๑๘๐,๗๒๐	-	-	-
๖.	-	ปริญญาตรี	๖๐-๓-๐๑-๓๑๐๒-๐๐๑	นักทรัพยากรบุคคล	ปก.	๖๐-๓-๐๑-๓๑๐๒-๐๐๑	นักทรัพยากรบุคคล	ปก.	-	-	-	-
๗.	นางสาววรรณภา เมฆวิสัย	ปริญญาตรี	๖๐-๓-๐๑-๔๑๐๑-๐๐๑	เจ้าพนักงานธุรการ	พง.	๖๐-๓-๐๑-๔๑๐๑-๐๐๑	เจ้าพนักงานธุรการ	พง.	๑๕๙,๕๒๐	-	-	-
	ลูกจ้างประจำ											
๘.	นางสาวเข็มชิตา ฉายาลักษณ์	ปริญญาตรี	-	นักพัฒนาชุมชน	-	-	นักพัฒนาชุมชน	-	๒๔๐,๔๘๐	-	-	-
	พนักงานจ้าง											
๙.	นางสาววรรณภา ต้นเอี่ยม	ปริญญาตรี	-	ผู้ช่วยนักวิเคราะห์นโยบาย และแผน	-	-	ผู้ช่วยนักวิเคราะห์นโยบาย และแผน	-	๒๒๓,๓๒๐	-	-	-
๑๐.	นางสาวมานิดา สายัญแก้ว	ปริญญาตรี	-	ผู้ช่วยเจ้าพนักงานธุรการ	-	-	ผู้ช่วยเจ้าพนักงานธุรการ	-	๑๓๘,๓๒๐	-	-	-
๑๑.	นายปิยพงศ์ เต็มเปี่ยม	ป.๖	-	คนงานทั่วไป	-	-	คนงานทั่วไป	-	๑๐๘,๐๐๐	-	-	-
๑๒.	นายวิระยุทธ สว่างงาม	ปวส.	-	พนักงานขับรถยนต์	-	-	พนักงานขับรถยนต์	-	๑๑๒,๘๐๐	-	-	-
	กองคลัง											
๑๓.	นางสาวปิยะนุช ชุ่มปรีชา	ปริญญาโท	๖๐-๓-๐๔-๒๑๐๒-๐๐๑	นักบริหารงานการคลัง (ผู้อำนวยการกองคลัง)	ต้น	๖๐-๓-๐๔-๒๑๐๒-๐๐๑	นักบริหารงานการคลัง (ผู้อำนวยการกองคลัง)	ต้น	๓๖๒,๖๔๐	๔๒,๐๐๐	-	๔๐๔,๖๔๐
๑๔.	-	ปริญญาตรี	๖๐-๓-๐๔-๓๒๐๑-๐๐๑	นักวิชาการเงินและบัญชี	ชก.	๖๐-๓-๐๔-๓๒๐๑-๐๐๑	นักวิชาการเงินและบัญชี	ชก.	-	-	-	-
๑๕.	นางสาวกัลยาณี สีนธุมาศ	ปริญญาตรี	๖๐-๓-๐๔-๓๒๐๔-๐๐๑	นักวิชาการพัสดุ	ปก.	๖๐-๓-๐๔-๓๒๐๔-๐๐๑	นักวิชาการพัสดุ	ปก.	๑๘๕,๐๔๐	-	-	-
๑๖.	นางสาวรัชชยา ผดุงผล	ปริญญาตรี	๖๐-๓-๐๔-๔๒๐๔-๐๐๑	เจ้าพนักงานจัดเก็บรายได้	ชง.	๖๐-๓-๐๔-๔๒๐๔-๐๐๑	เจ้าพนักงานจัดเก็บรายได้	ชง.	๒๙๑,๒๔๐	-	-	-
	พนักงานจ้าง											
๑๗.	นางสาวณัฐริกา อินทร์ศวร	ปวส.	-	ผู้ช่วยเจ้าหน้าที่จัดเก็บ รายได้	-	-	ผู้ช่วยเจ้าหน้าที่จัดเก็บรายได้	-	๑๒๓,๓๖๐	-	-	-
๑๘.	นางสาวรุ่งทิพย์ ทองใบ	ปวส.	-	ผู้ช่วยเจ้าพนักงานการเงิน และบัญชี	-	-	ผู้ช่วยเจ้าพนักงานการเงิน และบัญชี	-	๑๔๔,๒๔๐	-	-	-

ลำดับ ที่	ชื่อ - สกุล	คุณวุฒิ	กรอบอัตราเก่าเดิม			กรอบอัตรากำลังใหม่			เงินเดือน			หมายเหตุ
			เลขที่ตำแหน่ง	ตำแหน่ง	ระดับ	เลขที่ตำแหน่ง	ตำแหน่ง	ระดับ	เงินเดือน	เงินประจำ ตำแหน่ง	เงินเพิ่มอื่น/เงิน ค่าตอบแทน	
	กองช่าง											
๑๙.	นายยศศิริ ยศวิชัย	ปริญญาตรี	๖๐-๓-๐๕-๒๑๐๓-๐๐๑	นักบริหารงานช่าง (ผู้อำนวยการกองช่าง)	ต้น	๖๐-๓-๐๕-๒๑๐๓-๐๐๑	นักบริหารงานช่าง (ผู้อำนวยการกองช่าง)	ต้น	๓๔๙,๓๒๐	๔๒,๐๐๐	-	๓๙๑,๓๒๐
๒๐.	นายอดิศักดิ์ ต้นศรีเจริญ	อนุปริญญา	๖๐-๓-๐๕-๔๗๐๑-๐๐๑	นายช่างโยธา	ปง.	๖๐-๓-๐๕-๔๗๐๑-๐๐๑	นายช่างโยธา	ปง.	๒๑๔,๕๖๐	-	-	
๒๑.	นายกรณัญ โพรพิทุรานันท์	ปริญญาตรี	๖๐-๓-๐๕-๔๗๐๑-๐๐๒	นายช่างโยธา	ปง.	๖๐-๓-๐๕-๔๗๐๑-๐๐๒	นายช่างโยธา	ปง.	๑๓๘,๑๒๐	-	-	
	พนักงานจ้าง											
๒๒.	นายอนวัฒน์ นาคปัจฉิมสกุล	ปวส.	-	ผู้ช่วยนายโยธา	-	-	ผู้ช่วยนายโยธา	-	๑๔๒,๙๒๐	-	-	
๒๓.	นายสุรศักดิ์ เทียงธรรม	ปวส.	-	ผู้ช่วยเจ้าพนักงานประปา	-	-	ผู้ช่วยเจ้าพนักงานประปา	-	๑๓๘,๐๐๐	-	-	
	กองสาธารณสุข และสิ่งแวดล้อม											
๒๔.	ว่าง	-	๖๐-๓-๐๖-๒๑๐๔-๐๐๑	นักบริหารงานสาธารณสุข (ผู้อำนวยการกองสาธารณสุขฯ)	ต้น	๖๐-๓-๐๖-๒๑๐๔-๐๐๑	นักบริหารงานสาธารณสุขฯ (ผู้อำนวยการกองสาธารณสุขฯ)	ต้น	-	-	-	
	กองการศึกษา ศาสนาและวัฒนธรรม											
๒๕.	ว่าง	-	๖๐-๓-๐๘-๒๑๐๗-๐๐๑	นักบริหารงานการศึกษา	ต้น	๖๐-๓-๐๘-๒๑๐๗-๐๐๑	นักบริหารงานการศึกษา (ผู้อำนวยการกองการศึกษาฯ)	ต้น	-	-	-	
๒๖.	ว่าง	-	-	ครูผู้ดูแลเด็ก	-	-	ครูผู้ดูแลเด็ก	-	-	-	-	จะได้รับ ตำแหน่งก็ ต่อเมื่อได้รับ อนุมัติจาก ก.กลาง
๒๗.	นางเอี่ยมวรรณ มีเย็น	ปริญญาตรี	๗๕-๒๐๐-๒๐	ครู	-	๗๕-๒๐๐-๒๐	ครู	-	๒๔๘,๘๘๐	-	-	
	พนักงานจ้าง											
๒๘.	นางสุกัญญา นุชศิริ	ปริญญาตรี	-	ผช.ครูดูแลเด็กอนุบาล และปฐมวัย(ผู้ดูแลเด็ก)	-	-	ผช.ครูดูแลเด็กอนุบาล และปฐมวัย(ผู้ดูแลเด็ก)	-	๑๕๑,๕๖๐	-	-	
๒๙.	นางสาวเสาวลักษณ์ กนกรรณ	ปวส.	-	ผู้ช่วยเจ้าพนักงานธุรการ	-	-	ผู้ช่วยเจ้าพนักงานธุรการ	-	๑๔๒,๙๒๐	-	-	